

わかぎ

学校教育目標 「やさしく かしこく たくましく」

ふじみ野市立西小学校 学校だより

第 9 号

令和5年11月30日 発行

校長 榎本 崇



令和5年度 埼玉県学力・学習状況調査（4～6年生対象）、 全国学力・学習状況調査（6年生対象）の結果について

孟冬の候、保護者の皆様におかれましては、益々ご健勝のこととお喜び申し上げます。また、日頃より本校の教育に対しまして、ご理解とご協力をいただきありがとうございます。

さて、標記の件につきまして、西小学校の調査結果についてお知らせいたします。本調査の結果を受け、学校と家庭との連携を一層深め、子供たち一人一人の学力向上、そして西小学校全体の学力向上を図ってまいります。

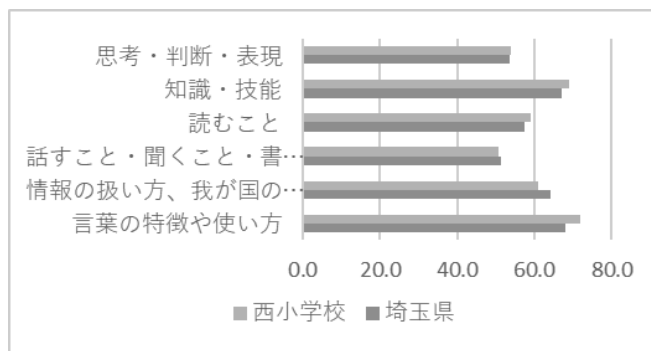
令和5年度 埼玉県学力・学習状況調査（4～6年生対象）の結果

1 「本校の特徴」～国語・算数の結果より～

【4年生】

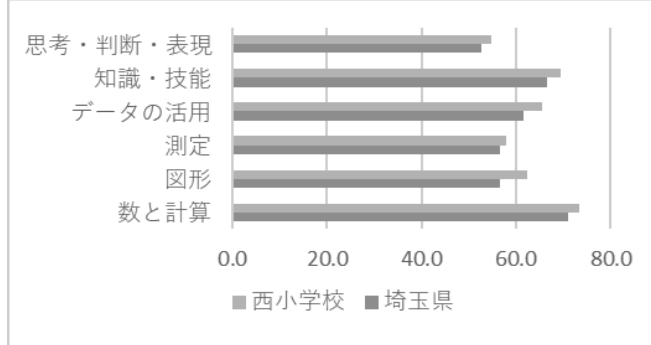
国語

	埼玉県	西小学校
言葉の特徴や使い方	68.0	71.8
情報の扱い方、我が国の言語文化	64.2	61.1
話すこと・聞くこと・書くこと	51.3	50.8
読むこと	57.5	59.0
知識・技能	67.1	69.0
思考・判断・表現	53.6	53.8



算数

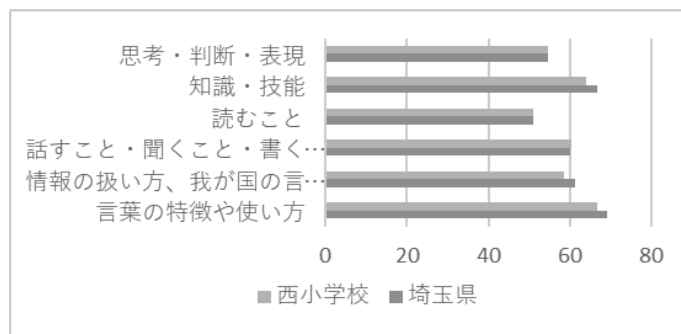
	埼玉県	西小学校
数と計算	71.1	73.3
図形	56.5	62.4
測定	56.5	57.9
データの活用	61.7	65.6
知識・技能	66.6	69.5
思考・判断・表現	52.8	54.9



【5年生】

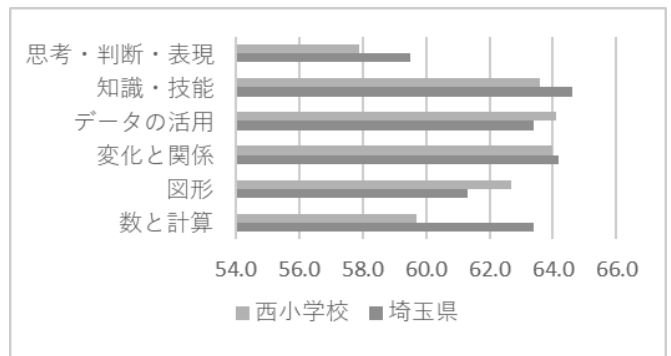
国語

	埼玉県	西小学校
言葉の特徴や使い方	69.3	66.8
情報の扱い方、我が国の言語文化	61.3	58.6
話すこと・聞くこと・書くこと	60.0	60.5
読むこと	51.0	50.9
知識・技能	66.6	64.1
思考・判断・表現	54.6	54.7



算数

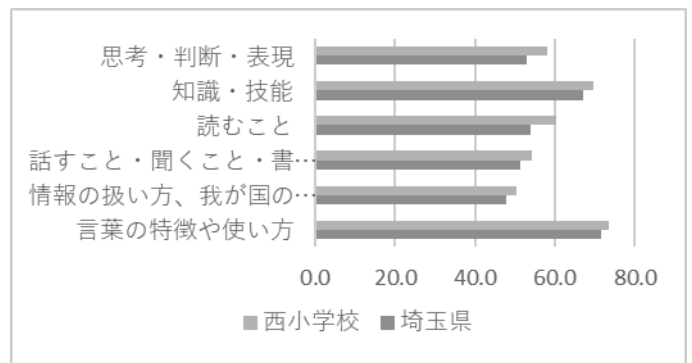
	埼玉県	西小学校
数と計算	63.4	59.7
図形	61.3	62.7
変化と関係	64.2	64.0
データの活用	63.4	64.1
知識・技能	64.6	63.6
思考・判断・表現	59.5	57.9



【6年生】

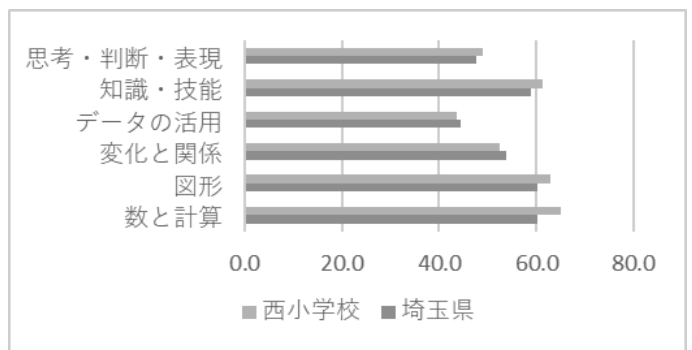
国語

	埼玉県	西小学校
言葉の特徴や使い方	71.4	73.5
情報の扱い方、我が国の言語文化	47.7	50.5
話すこと・聞くこと・書くこと	51.3	54.3
読むこと	53.8	60.2
知識・技能	67.2	69.5
思考・判断・表現	52.9	58.1



算数

	埼玉県	西小学校
数と計算	60.2	65.1
図形	60.3	62.9
変化と関係	53.9	52.5
データの活用	44.3	43.5
知識・技能	58.9	61.3
思考・判断・表現	47.5	49.0



- 4年生**… ・国語、算数ともに、平均正答率が県平均と比較して高い傾向にあります。
- ・国語の「辞典の正しい使い方を理解する問題」は、無回答率が高く、正答率が低かったです。
 - ・算数では、「時刻表から一番早く駅に着く時間を求める問題」で無解答率が高く、正答率が低かったです。日常生活の中でよりよく問題解決していく力の育成に重点を置いていきます。
- 5年生**… ・国語、算数ともに、平均正答率が県平均と比較して低い傾向にあります。
- ・国語では、「文章の内容についてまとめた表にあてはまる言葉を選択する問題」の正答率が特に低かったです。
 - ・算数では、図形領域の平均正答率が県平均と比較して高かったです。
 - ・学習の定着に関して個人差の開きがやや見られました。国語の「読むこと」の領域を軸に、普段から活字を読み慣れるといった力を一層伸ばしていきます。
- 6年生**… ・国語、算数ともに、平均正答率が県平均と比較して高い傾向にあります。
- ・国語では、「読むこと」の領域の平均正答率が県平均と比較して大きく上回りました。
 - ・算数では、「円グラフにある百分率から数値を求める問題」と「帯グラフをもとにして数量の変化をまとめる問題」の無解答率が高く、正答率が低かったです。
 - ・全体として学力の伸びが見られました。

2 児童質問紙より ～主だった質問項目～

「当てはまる」と「少し当てはまる」を合わせた割合 (%)

上段…4年生

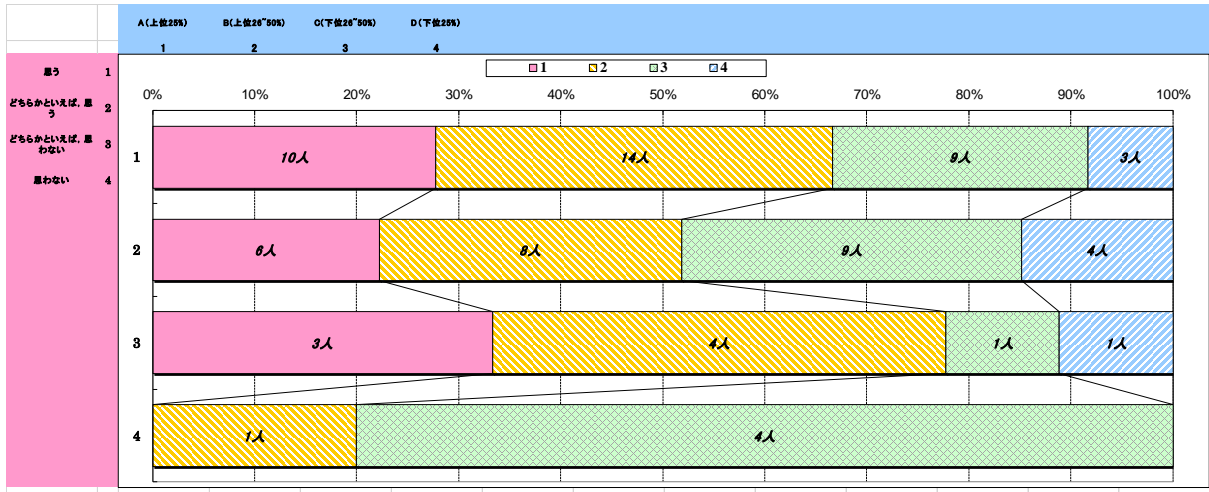
中段…5年生

下段…6年生

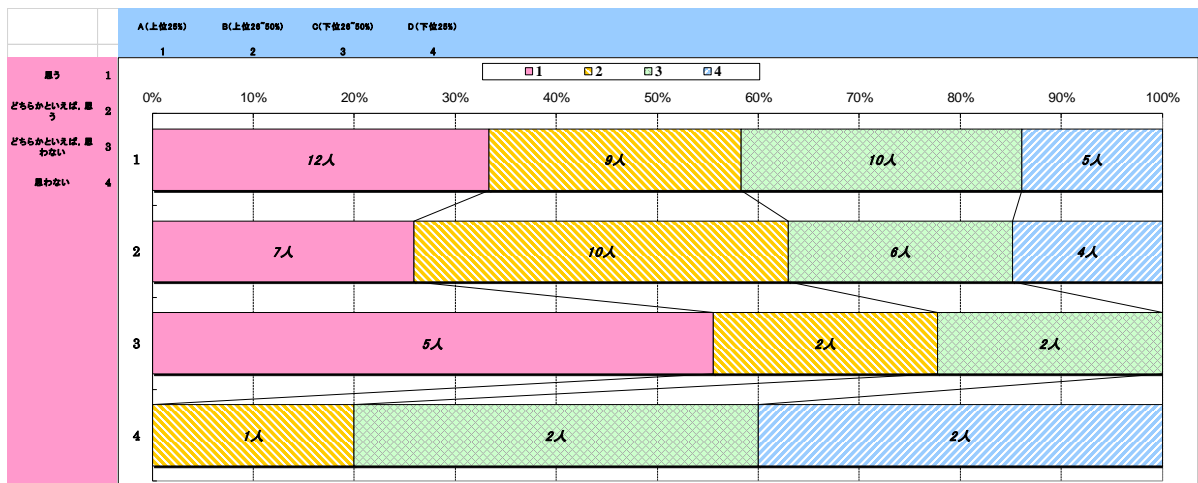
質 問 内 容	埼玉県	
	西小	
勉強するときは、最初に計画を立ててから始める。	30.8	45.6
	51.3	44.3
	45.9	45.2
新しいことを勉強するとき、今までに勉強したことと関係があるかどうかを考えながら勉強する。	61.6	65.2
	61.9	62.5
	60.4	64.0
勉強していて大切だと思ったところは、言われなくてもノートにまとめる。	48.7	51.7
	64.5	55.1
	63.5	57.3
相手の気持ちを考え、優しい言葉遣いができている。	79.5	86.4
	80.3	84.6
	78.1	85.0
話し合いや集めた資料から、自分の考え方が変わったり深まったりしたことがある。	68.0	75.0
	73.6	75.3
	70.9	75.1
むずかしいことでも失敗を恐れないで挑戦していますか。	82.1	82.4
	79.0	75.5
	77.1	74.3
今やっていることが気に入らなかったとしても、学校の勉強で良い成績をとるために一生懸命がんばる。	82.0	77.4
	82.9	75.2
	72.9	73.9
自分には、よいところがあると思いますか。	80.8	79.9
	82.9	79.1
	77.1	76.9
机やロッカーの中の整理整頓をすることができている。	75.6	79.3
	80.2	76.4
	67.7	77.2
ぬいだ履き物のかかとをそろえることができていますか。	78.2	82.1
	80.3	81.8
	84.4	85.8
自分からはっきりあいさつをすることができていますか。	69.3	80.3
	65.7	77.4
	70.9	77.7
学習の準備を整え、授業に臨むことができていますか。	71.8	84.6
	81.5	85.2
	75.1	86.6
今住んでいる県や市町村の歴史や自然に関心を持っていますか。	70.5	76.2
	64.5	69.0
	57.3	64.9
将来の夢や目標をもっていますか。	89.7	86.8
	84.2	86.5
	83.4	81.9
私は、誰かが心を痛めていたり、落ち込んでいたり、いやな思いをしているときなど、進んで助ける。(6年のみ)	54.2	31.0
私は、自分から進んで親・先生・友達のお手伝いをする。(6年のみ)	47.9	32.1

3 分析プログラムによるクロス集計から

【4年生：質問事項「自分には、よいところがあると思いますか」と学力(国語)の階層のクロス集計】

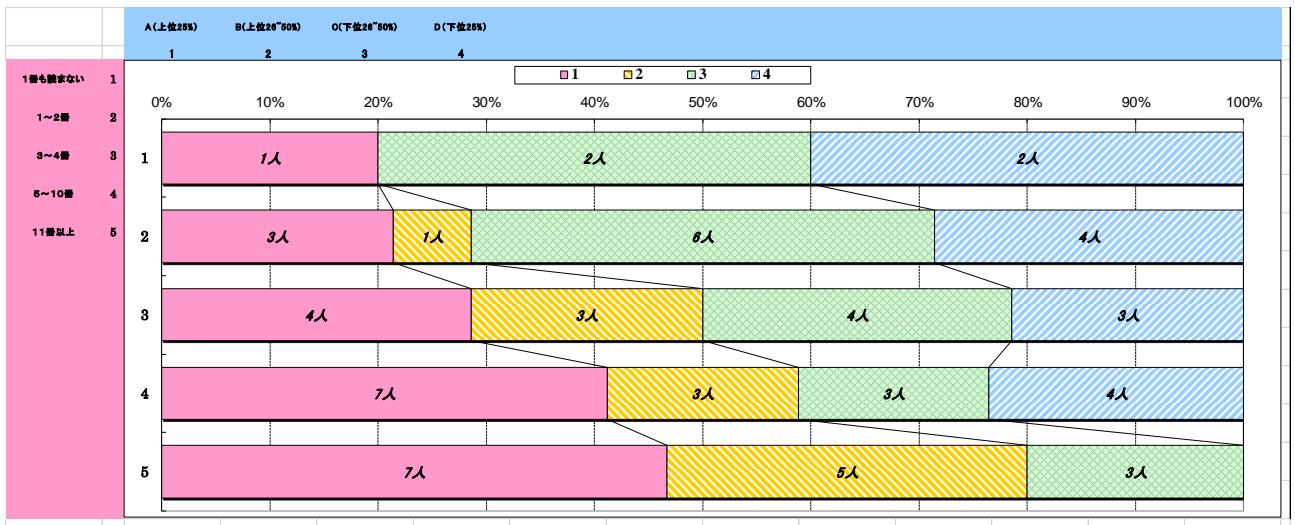


【4年生：質問事項「自分には、よいところがあると思いますか」と学力(算数)の階層のクロス集計】



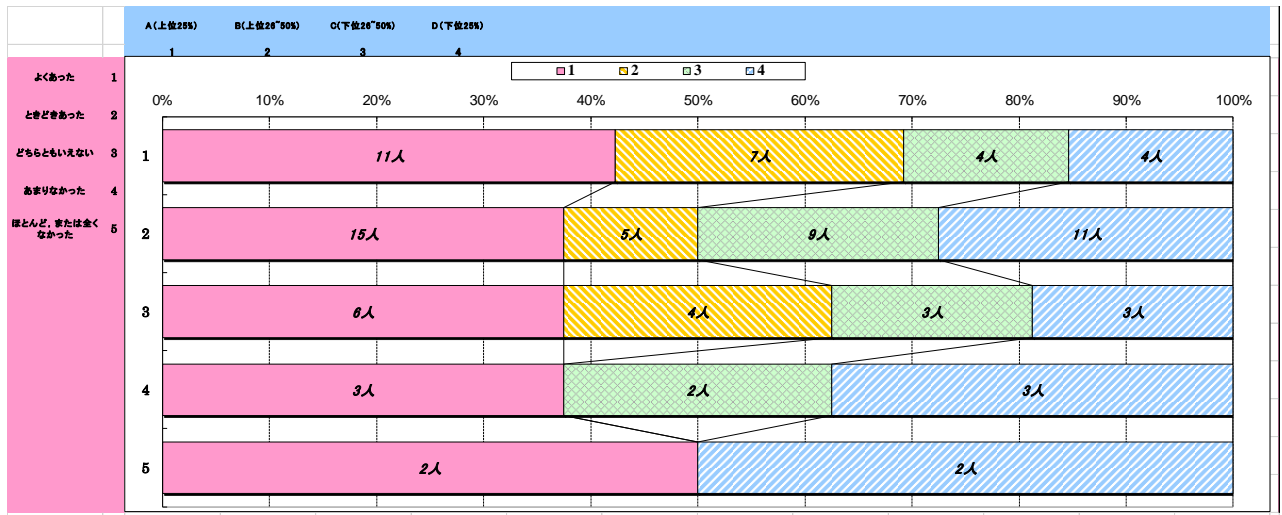
自己肯定感の高い児童ほど、国語・算数ともに学力の定着が見られる。

【5年生：「1か月に何冊くらいの本を読みますか」と学力(国語)の階層のクロス集計】



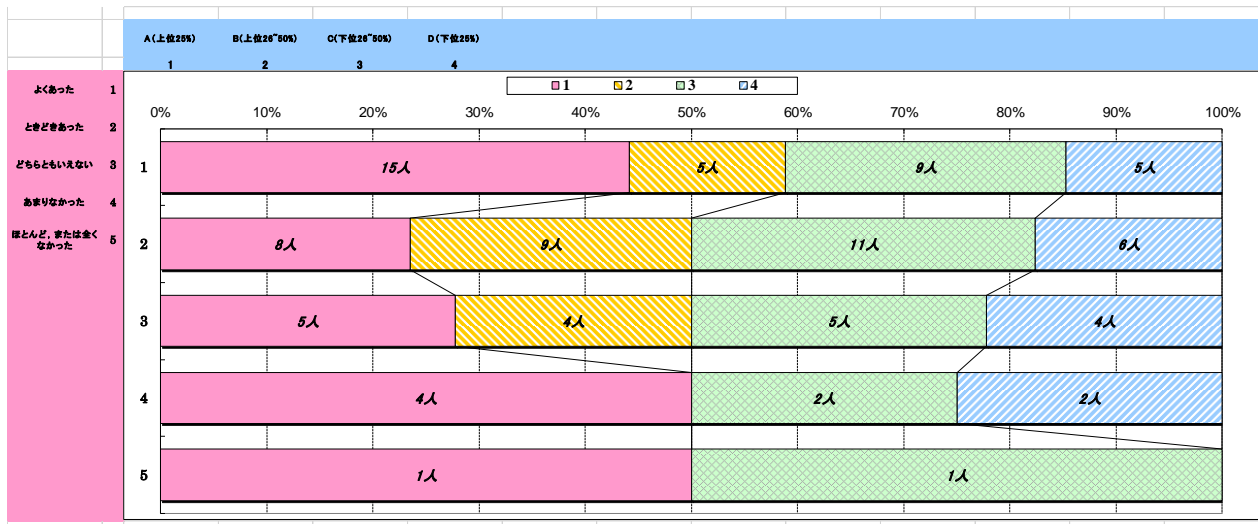
読書の習慣が身についている児童ほど、国語についての学力の定着が見られる。

【6年生：「話し合いや集めた資料から、自分の考えが変わったり深まったりしたことがある」と学力(国語)の伸びのクロス集計】



話し合いや集めた資料から、自分の考えが変わったり深まったりした経験がある児童ほど、国語の学力の伸びが見られる。

【6年生：「グループやペアで話し合ったり、意見や考えを出し合ったりして課題を解決した」と学力(算数)の伸びのクロス集計】



グループやペアでの話し合い活動を意識して行っていた児童ほど、算数の学力の伸びが見られる。

4 学力向上に向けた学校における今後の主な取組

毎日の授業における質の改善に努めます

- 課題設定の場を工夫して「主体的な学び」の実現に努めます。
- 子供同士の協働に重点をおいた学び合いの場を設定し「対話的な学び」の実現に努めます。
- 問題を解決するための学習過程を大切にして「深い学び」の実現に努めます。
- ICTを有効に活用し、個に応じた指導と協働的な学習の推進に努めます。

互いのよさを認め合う学級経営に努めます

- 学習規律の徹底を図り、あたたかい雰囲気づくりに努めます。
- 一人一人の児童理解に努めます。
- 一人一人の自己有用感を高めるように努めます。

※学力向上には学級経営が重要であることが各種調査から検証されています。



- ・ 学びに向かう力の育成
- ・ 基礎的・基本的な知識技能の確実な定着
- ・ 思考力・判断力・表現力の育成

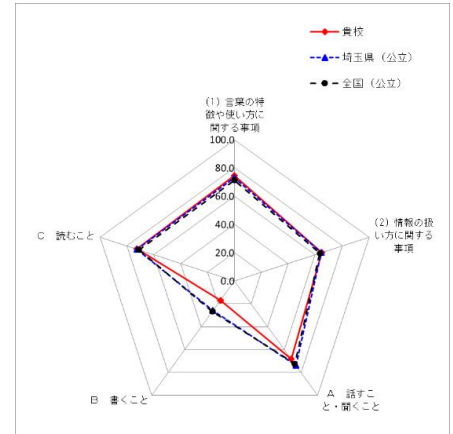


令和5年度 全国学力・学習状況調査(6年生対象)の結果について

1. 「本校の特徴」～国語・算数の結果より

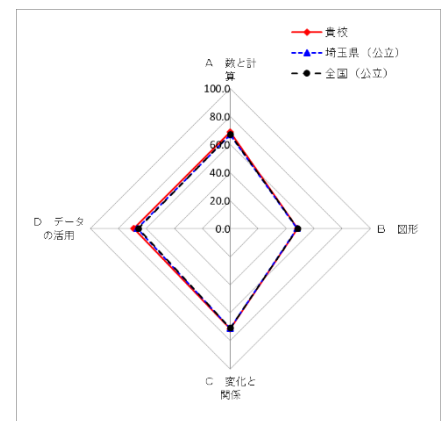
国語 平均正答率(%)

	西小学校	埼玉県	全国
全体	67.0	68.0	67.2
(1)言葉の特徴や使い方に関する事項	74.5	72.8	71.2
(2)情報の扱いに関する事項	64.9	64.4	63.4
A 話すこと・聞くこと	68.1	73.9	72.6
B 書くこと	17.0	26.1	26.7
C 読むこと	72.7	72.5	71.2
知識・技能	71.7	70.4	68.9
思考・判断・表現	62.8	66.5	65.5



算数 平均正答率(%)

	西小学校	埼玉県	全国
全体	63.0	62.0	62.5
A 数と計算	69.1	67.1	67.3
B 図形	47.9	47.8	48.2
C 変化と関係	71.3	71.0	70.9
D データの活用	68.8	66.3	65.5
知識・技能	67.4	67.5	67.2
思考・判断・表現	58.5	56.0	56.5



国語・算数ともにほとんどの領域で、県及び全国の平均値を上回っており、全体として概ね基礎的・基本的な学力が身についています。特に、知識・技能面で平均を上回っていました。

一方、国語の「文章を読んで理解したことに基づいて、自分の考えをまとめる問題」や、算数の「グラフから見出した違いについて言葉と数を用いて記述する問題」では、特に無解答率が高く、正答率も県平均を下回っていました。国語の「B 書くこと」の領域や「思考・判断・表現」の評価の観点で、平均正答率が、県及び全国より大きく下回っていることから、自分の考えを言葉で表現する力の育成に重点を置いていきます。

2. 児童質問紙より

「あてはまる」と「どちらかというにあてはまる」を合わせた割合

質 問 内 容	西小	埼玉県	全国
特に割合が高かったもの			
毎日、同じくらいの時刻に寝ていますか。	83.9	83.1	81.0
将来の夢や目標を持っていますか。	87.1	82.7	81.5
人が困っているときには、進んで助けていますか。	93.6	93.2	91.6
いじめは、どんな理由があってもいけないと思いますか。	100.0	97.1	96.9
人の役に立つ人間になりたいと思いますか。	98.9	96.3	95.9
読書は好きですか。	77.4	70.1	71.8
5年生までに受けた授業では、課題の解決に向けて、自分で考え、自分から取り組んでいましたか。	83.9	83.0	78.0
国語の勉強は大切だと思いますか。	99.0	95.1	94.2
国語の授業で学習したことは、将来、社会に出たときに役に立つと思いますか。	95.7	94.0	92.8
算数の勉強は大切だと思いますか。	96.7	94.7	94.2
英語の勉強は大切だと思いますか。	94.6	92.2	91.3
平均より割合が低く、特に課題と考えられるもの			
自分には、よいところがあると思いますか。	79.6	85.6	83.5
自分と違う意見について考えるのは楽しいと思いますか。	68.8	78.8	76.5
日本やあなたが住んでいる地域のことについて、外国の人にもっと知ってもらいたいと思いますか。	76.3	78.8	78.1
国語の勉強は好きですか。	56.0	61.6	61.5
算数の勉強は好きですか。	59.1	61.2	61.4
英語の勉強は好きですか。	63.5	69.6	69.3
将来、積極的に英語を使うような生活をしたり職業に就いたりしたいと思いますか。	51.6	54.1	52.5

3. さらなる学力向上に向けて、学校での今後の取組

- ・学力調査等の結果を活用し、基礎的・基本的な事項の確実な定着を図ります。
- ・ICT 機器を効果的に活用し、協働的な学びと個別最適化された学びを重視した授業の一層の充実を図ります。
- ・学習規律の一層の徹底を図り、学習習慣や生活習慣の基盤づくりを重視していきます。

<12月及び1月当初の行事予定>

12月の生活目標:学校をきれいにします。

日	月	火	水	木	金	土
					1算数タイム 授業参観・懇談会 (お・3・4年)	2
3	4 朝読書	5 お話朝会 ペース走記録会① (1・4・6年)	6 ペース走記録会② (2・3・5年) 委員会活動	7 賞状伝達朝会 ペース走記録会① 予備日	8 朝学習 ペース走記録会② 予備日	9
10	11 朝読書	12 賞状伝達朝会 通学班長会議	13 クラブ活動⑧ (2学期最終)	14 整理整頓の時間	15 なかよしタイム	16
17	18 朝読書 さわやか相談員来校	19 学級の時間	20 短縮4時間 (13:15 下校) 給食最終日	21 短縮4時間 (12:25 下校)	22 終業式 変則短縮3時間 (11:30 下校)	23
24	25	26	27	28	29 学校閉庁日	30
31	1 元日	2 学校閉庁日	3 学校閉庁日	4	5	6
7	8 成人の日	9 変則短縮4時間 始業式 一斉下校 登校指導	10 短縮4時間	11 学級の時間 給食開始 通常日課開始 発育測定(お・1年)	12 算数タイム 発育測定(2年)	13

※現時点での予定です。

【お知らせ】

◎ペース走記録会について

5日(火)と6日(水)には、「ペース走記録会」を行います(天候不良等の予備日としてそれぞれ7日と8日を設定)。学年ごとに時間帯を分けておりますので、ホームページに掲載の文書をご確認いただいたうえでご来校ください。お子さんのがんばりにぜひ声援を送ってください。(水曜日は短縮日課となり、平常より10分早い時程となっています。)

◎冬休み中の安全な生活について

今年度の冬休みは、12月23日(土)から1月8日(月)までの17日間です。交通事故や不審者に関わる事故防止について、2学期のうちに学校でも指導を行います。①交通ルールを守る こと、②一人になる時間帯を極力つくらないこと、③夕方は暗くなる前に帰宅することなど、ご家庭でもお子さんと話し合ってください、声かけと見守りをお願いします。



※ 第3学期始業式は、1月9日(火)です。なお、給食開始は11日(木)です。持ち物は、ホームページ掲載の「学年だより」をご覧ください、忘れ物がないようご準備ください。

※ 12月29日(木)～1月3日(火)は、学校閉庁日となります。

◎1月27日(土)は、学校公開日(予定)です。

1月27日(土)に、学校公開日(給食なしの4時間授業)を予定しています。感染状況等によって変更となる場合がありますが、現段階の計画では、2・3・4校時の公開授業とし、併せて「校内書きぞめ展」を行い、それぞれの教室の廊下に掲示します。ご参観お待ちしております。